

Schutzkonzept

des

Ev.-luth. Kirchenkreises Leine-Solling

SO SCHÜTZEN WIR SCHUTZBEFOHLENE IN UNSEREM KIRCHENKREIS SOWIE IN UNSEREN
GEMEINDEN UND EINRICHTUNGEN



In Anwendung für die ev. luth. Kirchengemeinde St. Nikolai Sudheim mit
Stand vom 19.02.2024

Schutzkonzept der Kirchengemeinde St. Nikolai Sudheim

Inhaltsverzeichnis

Vorwort	2
1. Ziele.....	3
2. Inhalte	3
2.1 Leitbild	3
2.2 Umgangs- und Verhaltenskodex	4
3. Beschluss.....	5
4. Risikoanalyse	6
5. Zum Umgang mit Mitarbeiterinnen und Mitarbeitern.....	7
5.1. Erweitertes Führungszeugnis.....	7
5.2. Kenntnisnahme	7
6. Definitionen	8
7. Vorgehen bei Verdachtsfällen	9
7.1 Krisen/Handlungsplan	9
7.2. Dokumentation.....	9
7.3. Beschwerdemanagement.....	9
8. Wo finde ich Hilfe?.....	10
Anlage 1 - Risikoanalyse	11
Anlage 2 - Kenntnis des Schutzkonzepts	11
Anlage 3 - Selbstverpflichtung.....	11
Anlage 4 - DV Respekt	11
Anlage 5 - Krisen und Handlungsplan der Ev.-luth. Kirchenkreises Leine-Solling.....	12
Anlage 6 - Krisen und Handlungsplan der Ev.-luth. Landeskirche Hannover.....	13
Anlage 7 - Dokumentation von Tatbeständen	15
Anlage 8 - Fachstelle Landeskirche Hannover.....	16
Anlage 9 - Regionale und bundesweite Beratungsstellen.....	18
Anlage 10 – Meldebogen für Beschwerden	22

Schutzkonzept der Kirchengemeinde St. Nikolai Sudheim

Vorwort

Wir möchten, dass der Ev.-luth. Kirchenkreis Leine-Solling ein sicherer Ort ist, an dem Menschen respektvoll und gewaltfrei miteinander umgehen.

Mit dem vorliegenden Schutzkonzept zur Vermeidung sexualisierter Gewalt nimmt der Kirchenkreis seine Verantwortung sowohl für die Mitarbeiterinnen und Mitarbeiter wie auch die Schutzbefohlenen im Kirchenkreis sowie in seinen Gemeinden und Einrichtungen wahr und signalisiert damit seine „Null-Toleranz-Grenze“. Das hier vorliegende Schutzkonzept fußt auf dem Beschluss der Kirchenkreissynode am 24.05.2022, diesen Prozess zu beginnen und bis zum 31.12.2024 abzuschließen.

Dem Schutzkonzept zur Vermeidung sexualisierter Gewalt liegen die Grundsätze für die Prävention, Intervention, Hilfe und Aufarbeitung in Fällen sexualisierter Gewalt in der Evangelisch-lutherischen Landeskirche Hannovers¹ in der Fassung vom 26. Januar 2021 zugrunde. Danach sind der Kirchenkreis und seine Kirchengemeinden, Regionen und Einrichtungen dazu angehalten, ein jeweiliges Schutzkonzept zu erstellen.

Zur Planung und Vorbereitung, um das Schutzkonzept praxistauglich zu konzeptionieren, wurde eine Steuerungsgruppe eingerichtet. Namentlich gehören der aktuellen Steuerungsgruppe an:

Vorsitzender der MAV und Kirchenmusiker Günther Stöfer
Schwerbehindertenvertreterin und Heilpädagogin Anja Gaber
Präsidiumsmitglied der KK-Synode und Kreiskantorin Ulrike Hastedt
KV-Mitglied der KG Leine-Weper Christoph Radtke
Diakonin und Kreisjugendwartin Julia Grote
Pädagogische Leitung der Kindertagesstätten Iris Weber
Gleichstellungsbeauftragte und Schuldnerberaterin Ute Rübiger
Pastor und stellvertretender Superintendent Jens Gillner
Superintendentin Stephanie von Lingen
Kirchenamtsleiter Karl-Heinz Himstedt

Das Schutzkonzept sieht vor, dass auf regionaler Ebene Schulungen zur Sensibilisierung von sexualisierter Gewalt an Schutzbefohlenen durchgeführt werden. Auf lokaler Ebene werden Risikoanalysen erstellt. Mit Mitarbeiterinnen und Mitarbeitern, die unmittelbar mit Schutzbefohlenen in ihrer Arbeit in Kontakt stehen, wird gesprochen und mit ihnen ein Einvernehmen und Einverständnis zum Leitbild und zum Schutzkonzept des Ev.-luth. Kirchenkreises Leine-Solling erzielt.

Schulungen und lokale Diskussionsvorgänge sind in diesem Sinn bereits vorbeugende Maßnahmen, um zu verhindern, dass es überhaupt zu Übergriffen und Grenzverletzungen kommt. Sie informieren in aller notwendigen Breite über den Schutz vor sexualisierter Gewalt und schaffen Strukturen, die alle Mitglieder der Gemeinden, Einrichtungen und der Ev. Jugend erreichen. Durch breit angelegte Informationen, Öffentlichkeitsarbeit, Schulung und Sensibilisierung aller haupt- und ehrenamtlich Tätigen entsteht eine transparente Kultur der Achtsamkeit, die die Sprachfähigkeit fördert und Übergriffe jedweder Art auszuschließen hilft.

¹ <https://www.praevention.landeskirche-hannovers.de>

1. Ziele

Grundsätzliches Ziel des Schutzkonzeptes ist es, sexualisierte Gewalt im ev.-luth.

Kirchenkreis Leine-Solling zu unterbinden und weitestgehend unmöglich zu machen.

Folgende Punkte verstärken diese Bemühungen, um auf das Thema Schutz vor sexualisierter Gewalt konsequent, verantwortlich und zukunftsorientiert zu reagieren.

- Es finden offene und sensible Auseinandersetzungen mit dem Thema Grenzverletzung und sexualisierte Gewalt statt.
- Es werden gezielte Schulungen in diesem Bereich auf Grundlage eines sexualpädagogischen Konzepts angeboten und durchgeführt.
- Angepasste Konzepte (Risikoanalysen) helfen vor Ort, die Risiken der Grenzverletzung jedweder Art zu minimieren.
- Durch die breite Debatte und die vertiefende Umsetzung des Schutzkonzeptes auf allen Ebenen kirchlichen Handelns wird der Zugang von Tätern und Täterinnen in die entsprechenden Handlungsfelder erschwert.
- Es sollen darüber hinaus Beschwerdewege und kompetente Unterstützungen für Betroffene bereitgestellt und den lokalen Ebenen Informationen und Beratungshilfen zur Verfügung gestellt werden.

2. Inhalte

2.1 Leitbild

Die Arbeit des Ev.-luth. Kirchenkreises Leine-Solling wird getragen von der christlichen Einsicht in die Freiheit und Würde jedes einzelnen Menschen, geschaffen als Ebenbild Gottes². Dies verpflichtet den Ev.-luth. Kirchenkreis Leine-Solling dazu, konsequent für die Rechte und das Leben von Menschen einzutreten und ihnen Respekt und Achtung in allen Lebensbereichen entgegenzubringen. Die sexuelle Selbstbestimmung ist davon ein sehr wichtiger Teil.

Daraus folgen die leitenden Prinzipien in der Arbeit zum Schutz vor sexualisierter Gewalt:

- Keine Toleranz gegenüber den Taten
- Transparenz bei der Aufarbeitung
- Fürsorge und Hilfe für Betroffene (Opfer ebenso wie Beschuldigte) durch interne und externe Beratungsangebote

Dazu verpflichtet sich der Ev.-luth. Kirchenkreis Leine-Solling als Teil der Ev.-luth. Landeskirche Hannovers verbindlich³.

Der Ev.-luth. Kirchenkreis Leine-Solling ist sich seiner Verantwortung bewusst und handelt in seiner Haltung gegenüber allen Menschen, denen die Mitarbeiterinnen und Mitarbeiter in ihrer Arbeit begegnen: insbesondere gegenüber Kindern und Jugendlichen, volljährigen Personen in Abhängigkeitsverhältnissen⁴ und in Seelsorge- und Beratungssituationen (im Folgenden auch Schutzbefohlene genannt).

Wo in dieser Weise das in die kirchlichen Handlungsbezüge gesetzte Vertrauen geachtet und verantwortungsvoll damit umgegangen wird, wird bei allen Menschen, die sich auf kirchliche

² Vgl. Verfassung der Ev.-luth. Landeskirche Hannovers vom 16.5.2019, §2

³ Die G Rundverfügung 8/21 „Grundsätze für Prävention, Intervention, Hilfe und Aufarbeitung in Fällen von sexualisierter Gewalt unter: (rundverfuegungen-und-mitteilungen.de) und Richtlinie der Evangelischen Kirche in Deutschland zum Schutz vor sexualisierter Gewalt (v. 18. Oktober 2019)

⁴ Dazu gehören auch Auszubildende, FSJler*innen, Praktikant*innen

Schutzkonzept der Kirchengemeinde St. Nikolai Sudheim

Handlungsfelder einlassen und sich ihren kirchlichen Partnerinnen und Partnern gegenüber öffnen, das Vertrauen in die eigene Person, in ihr jeweiliges Gegenüber und in Gott gestärkt und gefördert.

2.2 Umgangs- und Verhaltenskodex

Aus dem vorangegangenen Leitbild und der beschriebenen Haltung, die Christen und Christinnen ihren Mitmenschen gegenüber einnehmen, ergeben sich grundsätzliche Regeln im Umgang miteinander.

Der Ev.-luth. Kirchenkreis Leine-Solling beschließt folgenden Verhaltenskodex, der an den Teamvertrag und die Selbstverpflichtung der Landesjugendkammer vom 7. Juni 2009 angelehnt ist. Er gilt verbindlich für ehrenamtlich und beruflich Tätige:

1. Achtung und Respekt der Würde eines jeden einzelnen Menschen

Unsere Arbeit mit Kindern, Jugendlichen und Schutzbefohlenen in Seelsorge- und Beratungssituationen, sowie gegenüber Mitarbeiterinnen und Mitarbeitern ist von Respekt, Wertschätzung und Vertrauen geprägt. Wir achten die Würde und Persönlichkeit eines jeden Menschen.

2. Position beziehen

Wir beziehen aktiv Position gegen diskriminierendes, gewalttätiges, rassistisches und sexistisches Verhalten. Das gilt für körperliche Gewalt (z.B. Körperverletzung, sexueller Missbrauch), tätliche Belästigung und Grenzüberschreitung, wie auch für verbale Gewalt (z.B. abfällige Bemerkungen, Erpressung) und seelische Gewalt (z.B. Mobbing).

3. Verantwortungsbewusster Umgang mit Nähe und Distanz

Wir gehen verantwortungsbewusst mit Nähe und Distanz um. Individuelle Grenzen, insbesondere von Kindern, Jugendlichen und Schutzbefohlenen, werden respektiert. Das bezieht sich insbesondere auf die Intimsphäre und persönliche Schamgrenzen. Wir beachten das Abstands- und Abstinenzgebot.

Qualifizierte Mitarbeiterinnen und Mitarbeiter

Die Arbeit mit Kindern, Jugendlichen und Schutzbefohlenen braucht aufmerksame und qualifizierte Mitarbeiterinnen und Mitarbeiter.

Wir wollen Menschen Möglichkeiten bieten, Selbstbewusstsein und die Fähigkeit zur Selbstbestimmung zu entwickeln. Dazu gehört auch die Auseinandersetzung mit dem eigenen Geschlecht.

Hierfür entwickeln wir Konzepte für den Schutz vor sexualisierter Gewalt, die auch die Fortbildung der Mitarbeiterinnen und Mitarbeiter beinhalten. Das Thema wird in unserer Ausbildung regelmäßig bearbeitet und in Gremien besprochen.

4. Respektvoller Umgang im Team

Auch für die Zusammenarbeit in unseren Kirchengemeinden und Einrichtungen achten wir auf eine wertschätzende Haltung und beugen Situationen mit Machtgefälle vor. Wir achten das Recht auf sexuelle Selbstbestimmung, sorgen für einen respektvollen Umgang miteinander und wahren die persönlichen Grenzen unserer haupt- und ehrenamtlichen Mitarbeiterinnen und Mitarbeiter.

5. Wahrnehmung/Wahrung der Bedürfnisse Betroffener sexualisierter Gewalt

Die Bedürfnisse derer, die von sexualisierter Gewalt in unserer Kirche betroffen sind, werden in unser Handeln einbezogen und insbesondere Betroffene an der Aufarbeitung von Fällen sexualisierter Gewalt beteiligt. Ebenso nehmen wir unsere Fürsorgepflicht gegenüber Beschuldigten wahr und sorgen für Rehabilitation, wo es die Situation erfordert.

6. Zusammenarbeit mit anderen Einrichtungen

Bei der Wahrnehmung unserer Aufgaben arbeiten wir mit anderen gesellschaftlichen Gruppen und Einrichtungen, sowie mit kommunalen und staatlichen Stellen, insbesondere mit den Jugendämtern und mit den Strafverfolgungsbehörden, zusammen.

3. Beschluss

Der Ev.-luth. Kirchenkreis Leine-Solling stellt am 9. Mai 2023 in der Sitzung der Kirchenkreissynode das vorliegende Schutzkonzept vor, bearbeitet Rückfragen und Veränderungsvorschläge und beschließt in seiner Sitzung am 28. September 2023:

Das vorliegende Schutzkonzept für den Ev.-luth. Kirchenkreis Leine-Solling wird beraten und beschlossen.

Es beinhaltet strukturelle, präventive und pädagogische Maßnahmen zum Schutz vor sexualisierter Gewalt aller im Ev.-luth. Kirchenkreis Leine-Solling vertretenen Gemeinden und angegliederten Einrichtungen und Organisationen.

Mit dem Schutzkonzept zur Verhinderung von sexualisierter Gewalt verpflichtet sich der Ev.-luth. Kirchenkreis Leine-Solling zu dezentral und zentral durchgeführten Schulungen, zur Einweisung aller Mitarbeiterinnen und Mitarbeiter in die hiermit vorliegende Gesamthematik und zur Erstellung von Risikoanalysen in jeder Gemeinde und Einrichtung.

Die einzelnen Gemeinden und Einrichtungen sind dafür verantwortlich, ihre jeweiligen Risikoanalysen diesem Schutzkonzept hinzuzufügen. Dies gilt ebenso für die Verpflichtung zur Einholung von erweiterten Führungszeugnissen und zur Kenntnisnahme des Schutzkonzeptes aller unmittelbar mit Schutzbefohlenen in beruflichem Kontakt stehenden Einzelpersonen.

Bis zum 31.12.2024 sollen alle Kirchengemeinden und die Einrichtungen des Ev.-luth. Kirchenkreises Leine-Solling dieses Schutzkonzept beschlossen haben.

Zur Evaluation wird ein fünfjähriger Überprüfungszeitraum verabredet. Im Jahre 2026 erfolgt ein Zwischenbericht der Beauftragten zum Stand der Schulungen und der Umsetzung des Schutzkonzeptes vor Ort und im Jahr 2028 erfolgt ein Bericht in der Kirchenkreissynode des Ev.-luth. Kirchenkreises Leine-Solling zu den Erfahrungen in der Umsetzung des Schutzkonzeptes. Die Kirchenvorstände verpflichten sich, am Beginn jeder neuen Legislaturperiode erneut das zu dem Zeitpunkt bestehende Schutzkonzept zu unterschreiben und notwendige Schulungen zu absolvieren. Grundsätzlich gilt, dass die Risikoanalyse und das Schutzkonzept den Bedürfnissen und Bedingungen entsprechend angepasst werden. Das Thema „Schutzkonzept“ wird regelmäßiger Bestandteil der kirchengemeindlichen Visitationen.

4. Risikoanalyse

Die Risikoanalyse ist die Basis eines Schutzkonzepts und dient dazu, die besonders gefährdeten und sensiblen Bereiche im Umgang mit Schutzbefohlenen in den Institutionen und Einrichtungen zu identifizieren. Sie sorgt für Sensibilisierung der ehrenamtlichen und beruflichen Mitarbeiterinnen und Mitarbeiter und vollzieht sich partizipativ unter Einbeziehung ihrer Erfahrungen. Sie ist zudem eine Präventionsmaßnahme vor potenziellen Täterinnen und Tätern und zielt auf eine abschreckende Wirkung (Anlage 1) hin. Im Einzelnen besteht eine Risikoanalyse aus folgenden Bereichen:

- Identifikation des Risikos möglicher sexualisierter Gewalt: Betrachtung aller Felder und Bereiche
- Benennung der Umstände, in denen Kinder, Jugendliche und Erwachsene in Abhängigkeitsverhältnissen sexualisierter Gewalt ausgesetzt sein könnten: Einschätzung des Risikos
- Feststellung, welche Maßnahmen bereits zur Vermeidung sexualisierter Gewalt vorgenommen wurden
- Überlegung, welche Maßnahmen zur Minimierung des Risikos sexualisierter Gewalt notwendig sind
- Dokumentation der Analyse und ihrer Ergebnisse

5. Zum Umgang mit Mitarbeiterinnen und Mitarbeitern

Die für Personal verantwortlichen Mitarbeiter*innen nehmen eine wichtige Rolle für die Umsetzung des Schutzkonzeptes und für eine Kultur der Achtung ein.

Mitarbeitenden Gespräche werden in einem wertschätzenden Umgangston geführt. Im Rahmen von Bewerbungsgesprächen wird auf das Schutzkonzept hingewiesen. Dabei ist die Selbstverpflichtungserklärung unbedingt Gegenstand des Gespräches. Von allen Mitarbeiter*innen wird ein erweitertes Führungszeugnis eingeholt.

Zum Wertschätzen gehört insbesondere bei Gesprächen von Vorgesetzten mit Teammitgliedern der Grundsatz, dass alle Gesprächsteilnehmer*innen jederzeit die Wahl haben, ihre Meinung einzubringen und auch die Möglichkeit haben das Gespräch zu beenden.

Im Rahmen des betrieblichen Eingliederungsmanagements (BEM) nach längeren Krankheiten wird in den dazu geführten Gesprächen gleichermaßen wertschätzender Umgang und Sensibilität für Übergriffigkeiten gewahrt.

5.1. Erweitertes Führungszeugnis

Um sowohl die bereits im Arbeits- und Dienstverhältnis stehenden Mitarbeiterinnen und Mitarbeiter als auch alle neu hinzukommenden in das Schutzkonzept zu integrieren, werden im Ev.-luth. Kirchenkreis Leine-Solling folgende Regelungen getroffen:

1. Bei der Einstellung neuer Mitarbeiterinnen und Mitarbeiter ist ein erweitertes Führungszeugnis vorzulegen. Dies ist seit 2010 eine verpflichtende Einstellungsvoraussetzung, s. Rundverfügung G6 und G12 2010. Das erweiterte Führungszeugnis muss alle 5 Jahre auf Aufforderung des Arbeitgebers erneut vorgelegt werden.
2. Alle anderen Mitarbeiterinnen und Mitarbeiter, deren Einstellung vor 2010 erfolgte, fallen unter die Maßgabe, dass sie die Vorlage eines erweiterten Führungszeugnisses bis zum 31.12.2022 nachreichen. Diese Maßgabe steht unter dem Vorbehalt einer Prüfung (hier: Risikoanalyse vor Ort) und gilt mindestens für jene, die in der Arbeit mit Schutzbefohlenen tätig sind.
3. Gleiches gilt auch für alle Ehrenamtlichen. Auch hier regelt die Prüfung, sprich die Risikoanalyse vor Ort, welche Mitarbeiterinnen und Mitarbeiter hiervon verpflichtend betroffen sind. Auf die gesetzlichen Bestimmungen, im Allgemeinen auf § 8a SGB III und im Besonderen auf § 72a, wird verwiesen.

5.2. Kenntnisnahme

1. Alle neuen haupt- und ehrenamtlichen Mitarbeiterinnen und Mitarbeiter einer Kirchengemeinde, des Kirchenkreises oder einer Einrichtung der Kirchengemeinden oder des Kirchenkreises Leine-Solling unterschreiben bei Beginn Ihrer Einstellung oder Tätigkeit, dass sie das Schutzkonzept zur Kenntnis genommen haben (Anlage 2).
2. Alle anderen hauptamtlichen und ehrenamtlichen Mitarbeiterinnen und Mitarbeiter, die bereits zum Zeitpunkt der Beschlussfassung des Schutzkonzeptes in bestehenden Dienst- oder Arbeitsverhältnissen tätig waren, sollen das Schutzkonzept ebenfalls zur Kenntnis nehmen und quittieren den Empfang des Schutzkonzeptes.
3. Inwieweit es sich aus der Risikoanalyse und der verantwortlichen Handhabung vor Ort ergibt, ist denjenigen Mitarbeiterinnen und Mitarbeitern mit festgestellten, besonders betroffenen Arbeitskontexten, das Schutzkonzept zur Kenntnis zu geben.
4. Den einzelnen Kirchengemeinden und Einrichtungen wird dringend empfohlen, diese Kenntnisnahme des Schutzkonzeptes im Sinne einer Selbstverpflichtung (Anlage 3) Mitarbeiterinnen und Mitarbeitern zur Unterschrift vorzulegen, die ohne längeren Vorlauf in eine Betreuungssituation geraten.

5.3. Schulungen

Bis Dezember 2025 haben alle ehren- und hauptberuflichen Mitarbeiterinnen und Mitarbeiter in der praktischen Arbeit mit den benannten Schutzbefohlenen und die, die Gemeinde/Einrichtungsleitung innehaben, an einer Grundschulung zur Thematik um sexualisierte Gewalt teilgenommen. Die Inhalte werden von der Landeskirche bestimmt und von der Landeskirche sowie von entsprechend geschulten Multiplikatorinnen und Multiplikatoren in den Kirchenkreisen durchgeführt. Die Ausbildung der Jugendleitungscard (JuLeiCa) wird dem entsprechend angepasst/erweitert. Auffrischungsschulungen finden regelmäßig statt.

6. Definitionen

Grenzverletzungen

Zu Grenzverletzungen zählen grenzüberschreitende Umgangsweisen sowie grenzüberschreitende / unprofessionelle Interventionen und Machtmissbrauch in professionellen Abhängigkeitsverhältnissen.

Beispiele für Grenzverletzungen sind:

- * Missachtung der Intimsphäre
- * grenzüberschreitende Berührungen
- * einmalige / seltene Missachtung eines respektvollen Umgangsstils (z.B. öffentliches Bloßstellen, persönlich abwertende, rassistische Bemerkungen)

Sexuelle Belästigung

Als sexuelle Belästigung gilt jede Verhaltensweise mit sexuellem Bezug, die von einer Seite unerwünscht ist und die eine Person in ihrer Würde verletzt. Sie kann in Worten, Gesten oder Taten ausgeübt werden und ist ein schwerwiegender Eingriff in die Persönlichkeitsrechte und die Würde der betroffenen Person.

Die einfache Regel lautet: Ausschlaggebend ist nicht die Absicht der handelnden Person, sondern wie ihr Verhalten bei der anderen Person ankommt. Es ist entscheidend, ob die agierende Person ihr damit zu nahetritt oder nicht.

Beispiele für sexuelle Belästigung sind:

- * unerwünschte Körperkontakte und aufdringliches Verhalten gegenüber Mitarbeiterinnen, Mitarbeitern, Kindern und Jugendlichen, weiteren Schutzbefohlenen
- * anzügliche und zweideutige Bemerkungen über das Äußere von Mitarbeiterinnen und Mitarbeitern, Kindern und Jugendlichen, weiteren Schutzbefohlenen
- * sexistische Sprüche und Witze über sexuelle Merkmale, sexuelles Verhalten und die sexuelle Orientierung von Mitarbeiterinnen, Mitarbeitern und Jugendlichen, weiteren Schutzbefohlenen
- * Annäherungsversuche, die mit Versprechen von Vorteilen oder Androhen von Nachteilen verbunden sind
- * Vorzeigen von pornografischem Material gegenüber Mitarbeiterinnen und Mitarbeitern, Kindern und Jugendlichen, weiteren Schutzbefohlenen

Sexueller Missbrauch

Sexueller Missbrauch bezeichnet sexuelle Handlungen, die nicht im gegenseitigen Einverständnis geschehen. Täter/Täterin und Opfer können grundsätzlich sowohl minderjährig als auch volljährig sein. Häufig besteht ein Abhängigkeitsverhältnis zwischen Täter/Täterin und Opfer.

Unter sexuellem Missbrauch von Kindern und Jugendlichen versteht man ihre Beteiligung an sexuellen Handlungen, die sie aufgrund ihres Entwicklungsstandes nicht verstehen, dazu kein

wissentliches Einverständnis geben können und zur sexuellen Befriedigung eines nicht Gleichaltrigen oder Erwachsenen beitragen sollen.

Der Begriff „sexueller Missbrauch“ wird heutzutage häufig durch den Begriff der „sexualisierten Gewalt“ ersetzt, um deutlicher hervorzuheben, dass es sich hier um Gewalt und nicht um Sexualität handelt.

Beispiele für sexuellen Missbrauch sind:

- * sexueller Missbrauch von Schutzbefohlenen (§ 174 StGB)
- * sexueller Missbrauch von Kranken und Hilfebedürftigen in Einrichtungen (§ 174a StGB)
- * sexueller Missbrauch unter Ausnutzung eines Beratungs-, Behandlungs-, oder Betreuungsverhältnisses (§ 174c StGB)
- * sexueller Missbrauch von Kindern (§ 176 StGB)
- * sexueller Missbrauch von Jugendlichen (§ 182 StGB)
- * sexuelle Nötigung / Vergewaltigung (§ 177 StGB)

7. Vorgehen bei Verdachtsfällen

7.1 Krisen/Handlungsplan

Bei einem Verdacht oder konkreten Hinweisen auf eine Grenzverletzung, eine sexuelle Belästigung oder einen sexuellen Missbrauch, die von einem/einer ehren- oder hauptberuflichen Mitarbeiter/Mitarbeiterin muss der Krisen-/Handlungsplan (Anlage 4) befolgt werden. Weitere Informationen für Betroffene sind in der „Dienstvereinbarung Respekt“ aufgeführt (Anlage 8).

7.2. Dokumentation

Im Rahmen des Handlungsplans werden die notwendigen Informationen strukturiert mit Hilfe von Protokollvorlagen erfasst (Anlage 5). Die Protokolle werden in einem geschützten Bereich vor Einsicht Dritter geschützt aufbewahrt.

7.3. Beschwerdemanagement

Den Betroffenen werden Möglichkeiten genannt sich institutionsintern an eine Beschwerdestelle (Anlage 6) zu wenden oder eine andere Möglichkeit zu wählen, um sich in ihrem Anliegen unterstützen zu lassen und Hilfe zu bekommen.

Schutzkonzept der Kirchengemeinde St. Nikolai Sudheim

Für den Ev. Kirchenkreis Leine-Solling wenden Sie sich bitte direkt an Ihre/n nächste/n Vorgesetzte/n, an die Superintendentur oder an die „Anlaufstelle Respekt“:

Superintendentur Leine-Solling

Entenmarkt 2

37154 Northeim

Stephanie.vonlingen@evlka.de

Jan.vonLingen@evlka.de

Tel.: 05551- 911637, Mobil: 0151-44140555

Mitarbeitervertretung Leine-Solling

Bürgermeister-Peters-Str. 36

37154 Northeim

Email: mail@mav.leine-solling.de

Telefon: 05551-914543, Mobil: 0151-10500445

Gleichstellungsbeauftragte Ute Rübiger

Stiftplatz 1

37574 Einbeck

Email: gleichstellung.leine-solling@evlka.de

Tel.: 05561-1350

Schwerbehindertenbeauftragte Anja Gaber

Email: Anja.Gaber@evlka.de

Tel.: 0179-4512385

Pastor Dr. Jens Gillner

Ottilienweg 16

37154 Northeim

Email: jens.gillner@evlka.de

Tel.: 05551-54455

8. Wo finde ich Hilfe?

Das Thema sexualisierte Gewalt wirft häufig Fragen auf und kann verunsichern. Fachwissen und Selbstreflexion sind notwendige Voraussetzungen, um zu diesem Thema kompetent, sensibel und transparent handeln zu können. In Anlage 6 finden Sie ausführliche Informationen zu der von der Landeskirche eingerichteten Fachstelle zur Prävention sexualisierter Gewalt, sowie in Anlage 7 regionale und bundesweite Beratungsstellen, die mit ihrem Fachwissen unterstützen und an die sich Betroffene wenden können. Alle aufgeführten Beratungen sind in der Regel kostenlos.

Sie helfen bereits bei der Verhinderung von Missbrauch mit, wenn Sie Schutzbefohlene aus Ihren Gemeinden und Einrichtungen, die selbst betroffen sind oder Angehörige, die sich Sorgen machen, an eine geeignete Fachberatungsstelle vermitteln.

Unabhängige Ansprechstelle:

Unabhängige Information für Betroffene von sexualisierter Gewalt in der Evangelischen Kirche und Diakonie

Zentrale Anlaufstelle: HELP – Telefon 800-5040112 kostenlos und anonym.

An die Fachstelle für sexualisierte Gewalt der Landeskirche

Hannovers: fachstelle.sexualisierte.gewalt@evlka.de

Tel.: 0511 1241-650

Anlage 1 - Risikoanalyse

Siehe Risikoanalyse zum Schutzkonzept der ev. luth. Kirchengemeinde Sudheim mit Stand vom 08.05.2024

Anlage 2 - Kenntnis des Schutzkonzepts

Siehe Kenntnisnahme zum Schutzkonzept der ev. luth. Kirchengemeinde Sudheim mit Stand vom 19.02.2024

Anlage 3 - Selbstverpflichtung⁵

Siehe Selbstverpflichtung zum Schutzkonzept der ev. luth. Kirchengemeinde Sudheim mit Stand vom 19.02.2024

Anlage 4 - DV Respekt

Siehe DV Respekt zum Schutzkonzept der ev. luth. Kirchengemeinde Sudheim mit Stand vom 19.02.2024

Kontaktadressen Anlaufstelle Respekt:

Mitarbeitervertretung Leine-Solling

Bürgermeister-Peters-Str. 36
37154 Northeim
Email: mail@mav.leine-solling.de
Telefon: 05551-914543, Mobil: 0151-10500445

Gleichstellungsbeauftragte Ute Rübiger

Stiftplatz 1
37574 Einbeck
Email: gleichstellung.leine-solling@evlka.de
Tel.: 05561-1350

Schwerbehindertenbeauftragte Anja Gaber

Email: Anja.Gaber@evlka.de
Tel.: 0179 4512385

Pastor Dr. Jens Gillner


Ottilienweg 16
37154 Northeim
Email: jens.gillner@evlka.de
Tel.: 05551 54455

⁵ Ev. Jugend/Landesjugendkammer, 7.6.2009, Teamvertrag und Selbstverpflichtung

Kann von den Gemeinden/Einrichtungen als zusätzliche Erklärung von dem Mitarbeitenden eingefordert werden. In der Schulung von Jugendlichen Gruppenleitenden (JuLeiCaAusbildung) ist sie erprobt.

Anlage 5 - Krisen und Handlungsplan der Ev.-luth. Kirchenkreises Leine-Solling

**Krisen- und Interventionsplan des Kirchenkreises Leine-Solling
bei (Verdachts-)Fällen von sexualisierter Gewalt**



Der Kirchenkreis Leine-Solling vertritt null Toleranz gegenüber sexualisierter Gewalt!

1. Ein Verdacht auf sexualisierte Gewalt steht im Raum

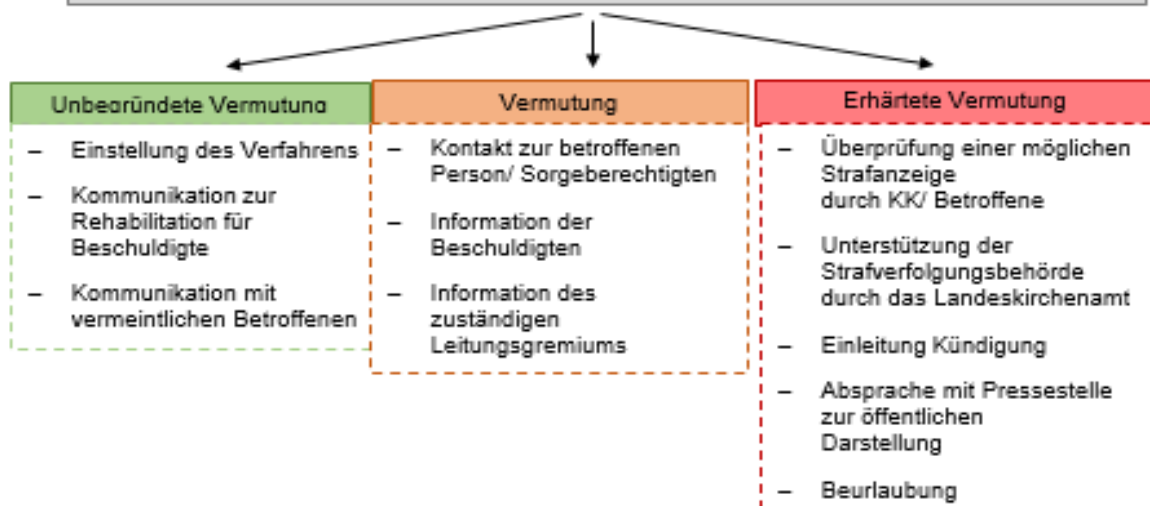
Erste Schritte!

- Ruhe bewahren!
- Glauben schenken
- Ernst nehmen, Zuhören, Beobachten
- Gehörtes dokumentieren:
 - + Wer ist betroffen/tätig geworden?
 - + Wo ist das passiert?
 - + Was ist passiert?
 - + Wann ist es passiert?
- Informationen **streng vertraulich** behandeln
- **Schutz** der betroffenen Person sicherstellen und Bedürfnisse berücksichtigen
- **Seelsorgeangebot** für Betroffene und Beschuldigte gewährleisten

2. Meldepflicht!

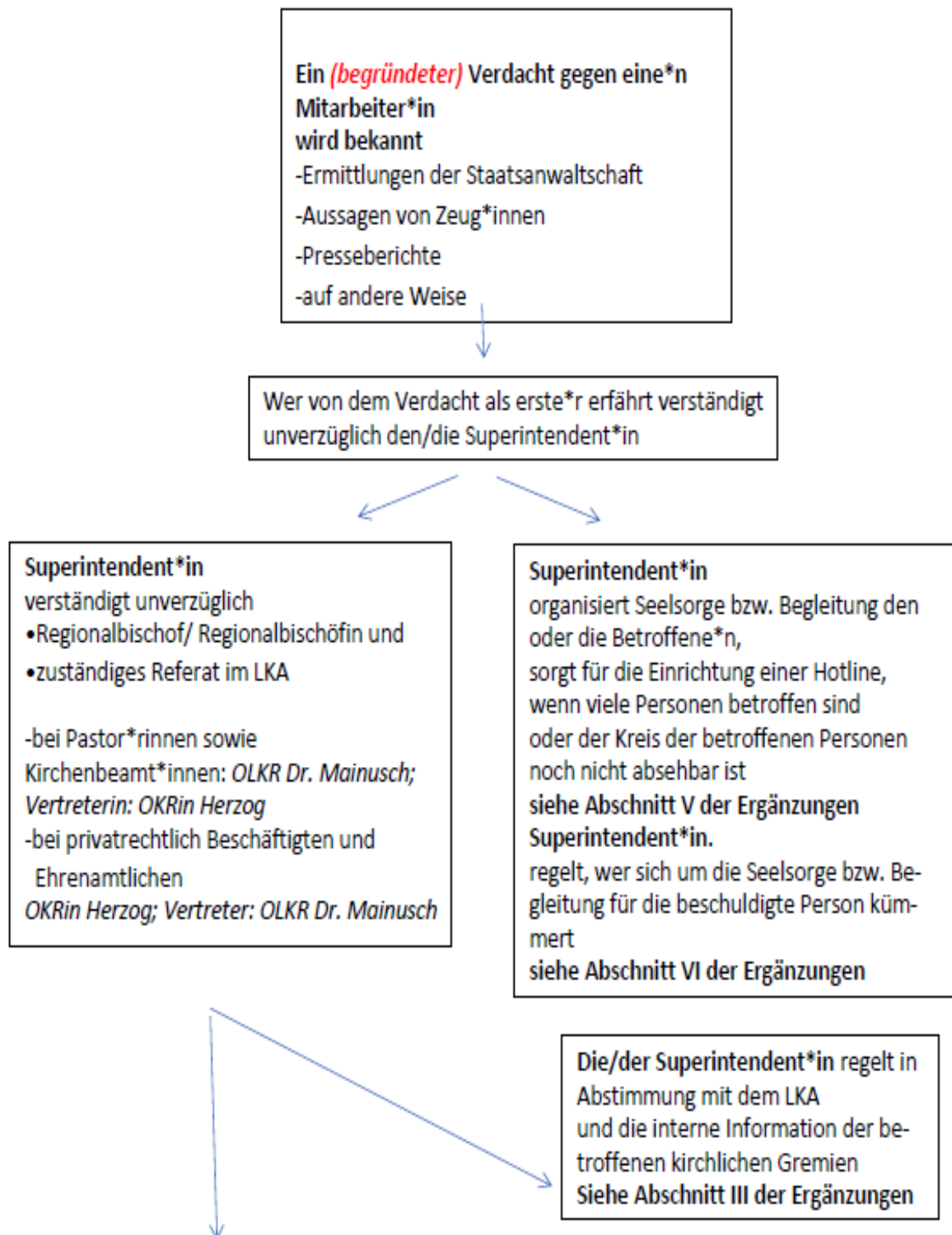
- Wer von dem Verdacht zuerst erfährt, verständigt **unverzüglich die Superintendenten**
Tel.: Mobil: 0151 / 441 405 55; Festnetz: 05551 / 911 637 oder
E-Mail: stephanie.vonlingen@evlka.de jan.vonlingen@evlka.de
- Die Superintendenten übernehmen Plausibilitätsprüfung und informieren Landeskirche.

3. Nächste Schritte/ Mögliche Folgen:



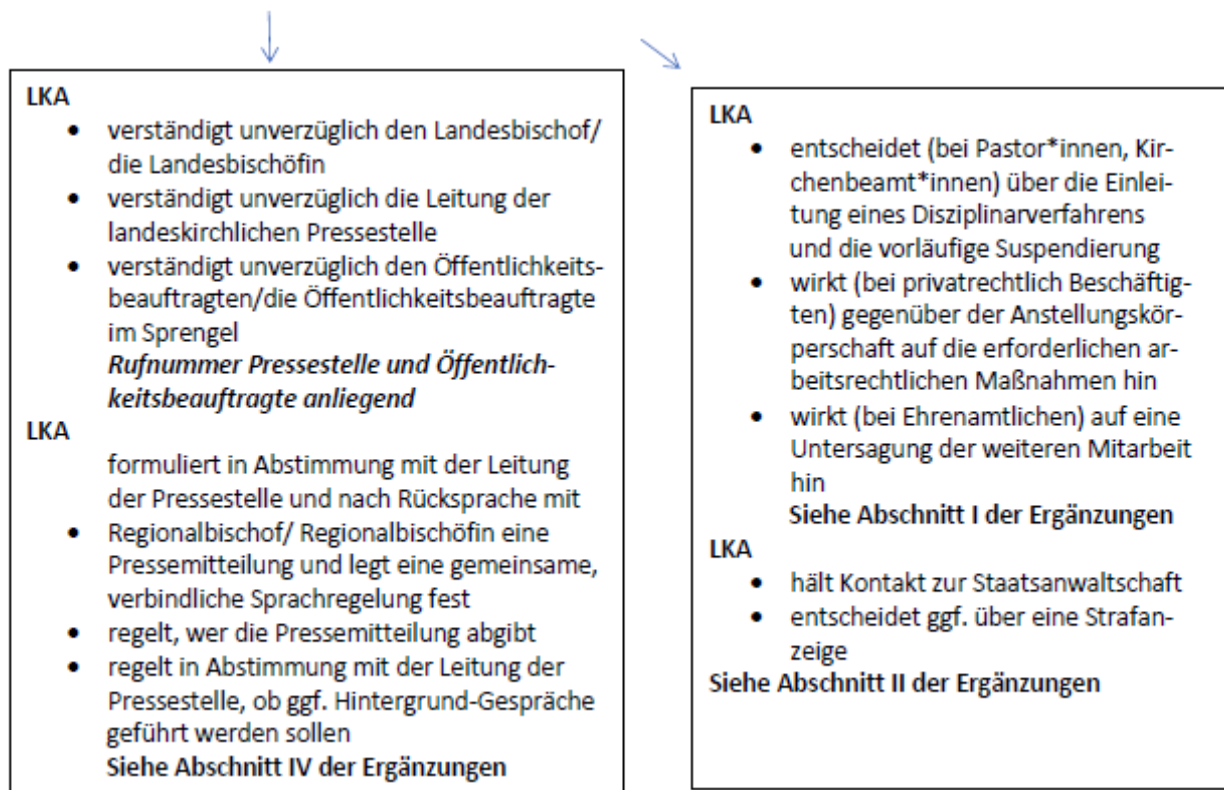
Anlage 6 - Krisen und Handlungsplan der Ev.-luth. Landeskirche Hannover

für schwerwiegende Amtspflichtverletzungen kirchlicher Mitarbeiter*innen⁸



⁸ Dienst- und arbeitsrechtliche Sanktionen:

- Beschluss der EKD: Täter*innen eines sexuellen Missbrauchs oder einer Straftat, die den Tatbestand der Kinder- und Jugendpornographie erfüllt, sind für den kirchlichen Dienst nicht geeignet
- Einleitung eines Disziplinarverfahrens/fristlose Kündigung/Untersagen der weiteren Mitarbeit/ Zusammenarbeit mit Strafverfolgungsbehörden



Verhalten im Verdachtsfall

- NICHTS auf eigene Faust unternehmen
- KEINE direkte Konfrontation des/der potenziellen Täters/Täterin
- KEINE eigenen Ermittlungen zum Tathergang!
- KEINE eigenen Befragungen durchführen
- KEINE überstützten Aktionen

> Ruhe bewahren, zuhören, Glauben schenken, sich selbst Unterstützung holen

Anlage 7 - Dokumentation von Tatbeständen

Sollten immer (bei jedem Gespräch) angefertigt und müssen vertraulich verwahrt werden.

Sie sollten immer enthalten:

Wer?

Name der Beteiligten (ggf. in Abkürzung/verschlüsselt)

Betroffene/Täter/ggf. Zeugen/ Mitarbeitende (Team)

Ausgangssituation

Was?

Wann?

Wo?

Wer wurde informiert?

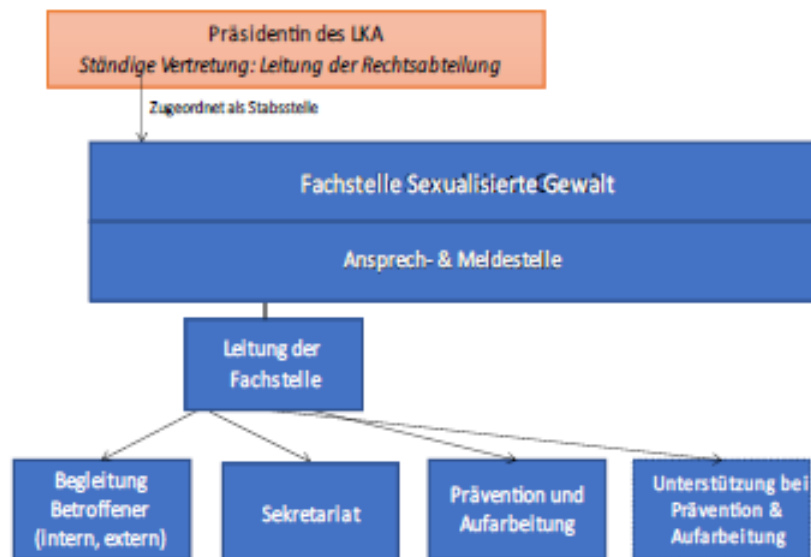
Welche Schritte sind unternommen worden?

Welche Verabredungen wurden getroffen?

(Eine Dokumentationsvorlage muss noch mit der Fachstelle erstellt werden)

Anlage 8 - Fachstelle Landeskirche Hannover

(Rund um) die Fachstelle



Die Fachstelle Sexualisierte Gewalt der Evangelisch-Lutherischen Landeskirche Hannovers ist als Stabsstelle direkt der Präsidentin des Landeskirchenamts, Dr. Stephanie Springer, zugeordnet.

Die **juristische Begleitung** der Fachstelle sowie die Vertretung der Präsidentin nimmt Vizepräsident Dr. Rainer Mainusch wahr.

Die **Leitung der Fachstelle** hat Pastorin Dr. Karoline Läger-Reinbold inne. Ihre **kommissarische Vertretung** übernimmt Pastorin Christiane Plöhn.

Für den **Bereich Prävention und Aufarbeitung** steht Ihnen Diplom- Pädagogin Mareike Dee zur Verfügung.

Im **Bereich Prävention** arbeitet zudem die Pädagogin Anja Jung. Sie ist ausgebildete Supervisorin und systemische Beraterin.

Zur **Begleitung Betroffener** arbeitet Diplom-Pädagogin und systemische Beraterin Sigrid Haynitzsch. Sie hat zudem eine Trauma therapeutische Zusatzausbildung.

Im **Bereich Aufarbeitung** verstärkt Diplom-Psychologin Julia Nortrup das Team der Fachstelle.

Das **Sekretariat** ist durch Kerstin Günther und Karin Schuh besetzt.

Darüber hinaus stehen **unabhängige, kirchenexterne Berater*innen** zur Verfügung, die Ihre Fragen beantworten und Sie begleiten können, zum Beispiel, wenn es um die Beantragung von Anerkennungs- oder Unterstützungsleistungen geht. Die Namen und Kontaktdaten erhalten Sie auf Anfrage entweder über „HELP“ (**Telefon 0800-5040112**) oder über die Fachstelle Sexualisierte Gewalt.

(Rund um) die Fachstelle

Aufgaben der Ansprechstelle bzw. der Fachstelle:

- Betroffene, Angehörige oder anderweitig thematisch Berührte können sich hier melden
 - Beantwortung von Fragen zum Thema sexualisierte Gewalt
 - Information über Abläufe im Krisen- und Verdachtsfall sowie interne und externe Hilfen
 - Unterstützung bei Leistungen zur Milderung erlittenen Leids oder Anerkennungsleistungen: Stärker Trennen in Geld (UKO) und Unterstützungsleistungen(freiwillig)
 - Unterstützung bei der Einschätzung eines Verdachts- bzw. Krisenfalls
 - Vermittlung von Angeboten zur Beratung und Begleitung von (potenziellen) Täter*innen
- Grundsätze: *„Beruflich oder ehrenamtlich Mitarbeitende sind verpflichtet die zuständige Superintendent*in unverzüglich zu unterrichten, wenn zureichende tatsächliche Anhaltspunkte für das Vorliegen eines Falles sexualisierter Gewalt vorliegen. Sie können sich darüber hinaus an die Fachstelle Sexualisierte Gewalt wenden. Anfragen an die Fachstelle sind vertraulich zu behandeln und können nur auf Wunsch weitergegeben werden.“*
- Sowohl die Beratung zu einer Meldung kann anonym bleiben als auch die Meldung an sich.
- Die Mitarbeitenden müssen beim Nachgehen ihrer Meldepflicht größtmöglich geschützt werden.

(Rund um) die Fachstelle

Weitere Aufgaben der Fachstelle

- (Weiter-)Entwicklung von Standards und Anleitungen in verschiedenen Bereichen
- Weiterentwicklung von Schutzkonzepten
- (Unterstützung bei) Fortbildungen und Schulungen
- Erarbeitung von Material
- Wissenschaftliche Begleitung der Aufarbeitung, u.a. EKD -Ebene
- Begleitung bei landeskirchlichen Aufarbeitungsprozessen
- Netzwerke für Fortbildungen sowie zur Begleitung Betroffener
- Kontakte zu verschiedenen Gremien
- Geschäftsführung „Runder Tisch“
- Dokumentation und Statistik

Anlage 9 - Regionale und bundesweite Beratungsstellen

Alle aufgeführten Beratungen sind in der Regel kostenlos. Sie helfen bereits bei der Verhinderung von Missbrauch mit, wenn Sie Schutzbefohlene aus Ihren Gemeinden und Einrichtungen, die selbst betroffen sind oder Angehörige, die sich Sorgen machen, an eine geeignete Fachberatungsstelle vermitteln.

Regional:

Kinderschutzbund Northeim

Entenmarkt 3
37154 Northeim
Tel.: 05551 / 1888

Pro Familia Northeim

Entenmarkt 3
37154 Northeim
Tel.: 05551 / 9082190
E-Mail: northeim@profamilia.de
Internet: www.profamilia.de/northeim

Caritas Northeim, Familienbüro

Mathilde Henke
Breitere Weg 2
37154 Northeim
Tel: 0 55 51 / 91 17 70
E-Mail: henke@caritas-suedniedersachsen.de

Polizeiinspektion Northeim

Teichstraße 4
37154 Northeim
Tel.: 05551 / 7005-0
Fax: 05551/ 7005-150

Landkreis Northeim

Kinder- und Jugendschutz
Frau V. Bertram; FBL 37 Allgemeiner Sozialdienst
Kreishaus, Zimmer 308 // 3. OG
Medenheimer Str. 6/8
37154 Northeim
Telefon: 05551 / 708261
E-Mail: vbertram@landkreis-northeim.de

Landkreis Northeim

Frau Franka Hanousek
Kreishaus, Zimmer 504 // 5. OG
Medenheimer Str. 6/8
37154 Northeim
Telefon: 05551 / 708689
E-Mail: ghanousek@landkreis-northeim.de

Schutzkonzept der Kirchengemeinde St. Nikolai Sudheim

Landkreis Northeim

Hilfe bei sexueller Gewalt
Allgemeiner Sozialdienst: Falleingangsmanagement - Notfälle
Kreishaus
Medenheimer Str. 6/8
37154 Northeim
Telefon: 05551 708281
E-Mail: falleingang@landkreis-northeim.de

Landkreis Northeim

Beratungsstelle Häusliche Gewalt
Frau H. Oppermann
Koordination BISS-Beratung
Kreishaus, Zimmer 411 // 4. OG
Medenheimer Str. 6/8
37154 Northeim
Telefon: 05551 / 708321
E-Mail: biss@landkreis-northeim.de
hoppermann@landkreis-northeim.de

Landkreis Northeim

Jugendschutz
Frau Antonia Wloch
Kreishaus, Zimmer 501 // 5. OG
Medenheimer Str. 6/8
37154 Northeim
Telefon: 05551 708295
Telefax: 05551 7089222
E-Mail: awloch@landkreis-northeim.de

Frauenhaus Northeim

Tel. 05551-919 16 16
E-Mail: frauenhaus-northeim@werk-statt-schule.de

Frauenhaus Göttingen – Zuflucht, Beratung und Information für gewaltbetroffene Frauen

Postfach 19 11
37009 Göttingen
Tel.: 0551 / 52 11 800

Beratungsstelle

Groner Str. 32/33
37073 Göttingen
Tel. 0551 / 52 11 800

Frauenhaus Osterode

Am Schilde 29
37520 Osterode
Tel. 05522 / 4668

Frauen-Notruf e.V. - Beratung, Fortbildung und Information zu sexueller Gewalt

Kurze-Geismar-Str. 43
37079 Göttingen
Tel.: 0551 / 4 46 84
Fax: 0551 / 5 31 18 75
E-Mail: kontakt@frauen-notruf-goettingen.de
Internet: www.frauen-notruf-goettingen.de

Opferhilfebüro Göttingen im Landgericht

Maschmühlenweg 11
37073 Göttingen
Tel.: 0551 / 403-1375
Fax: 0551 / 403-1466
Internet: www.opferhilfe.niedersachsen.de

Diakonie in Niedersachsen:

Melde- und Ansprechstelle für Einrichtungen des DWiN

Herr Pastor Jochen Roth
Tel.: 0511 /3604 - 244
E-Mail: jochen.roth@diakonie-nds.de
Beratungsstellen LGBT (Lesbian, Gay, Bisexual and Transgender)

sVeN: Sexuelle Vielfalt erregt Niedersachsen

Schustr.4
Hannover
Tel.: 0511 / 13221202

Andersraum

Asternstr 2
30167 Hannover
Tel: 0511 / 34001346

Queeres Netzwerk

Volgersweg 58
Hannover
Internet: www.queeres-zentrum.de

Bundesweit:

Bundesweites Hilfetelefon „Gewalt gegen Frauen“

Internet: www.hilfetelefon.de oder www.frauen-gegen-gewalt.de
Tel. 08000 / 116 016

nennt Mädchen und Frauen Beratungsangebote in der Nähe

Hilfetelefon Sexueller Missbrauch

Internet: www.hilfeportal-missbrauch.de

Tel. 0800 / 2255530

Das Hilfetelefon des Unabhängigen Beauftragten für Fragen des sexuellen Kindesmissbrauchs ist eine bundesweite kostenfreie und anonyme Anlaufstelle für Betroffene, Angehörige und Fachkräfte – auch für Fragen der Prävention.

Kinderschutzgruppen

Internet: www.dgkim.de/kinderschutzgruppen.de

Kinderschutzgruppen sind interdisziplinäre Anlaufstellen in Kliniken für Patientinnen und Patienten sowie medizinische Fachkräfte, Pädagoginnen und Pädagogen, Sozialarbeiterinnen und -arbeiter, Jugendamtsmitarbeiterinnen und -mitarbeiter und alle anderen, die einem Verdacht auf Kindeswohlgefährdung nachgehen.

Die Kinderschutz-Zentren e.V.

Internet: www.kinderschutz-zentren.org

Medizinische Kinderschutzhotline

Tel. 0800 / 19 210 00

Die Medizinische Kinderschutzhotline ist ein Beratungsangebot für medizinisches Fachpersonal bei Kinderschutzfragen und ist 24 Stunden erreichbar.

„Nummer gegen Kummer“ Anonyme Lebensberatung per Telefon oder Mail für Kinder, Jugendliche und Eltern über Sexualität, Partnerschaft, Stress mit Eltern, Schulprobleme, Gewalt...

Kinder- und Jugendtelefon: 116 111 Elterntelefon: 0800 / 111 0 550

Wildwasser Kreis Groß-Gerau e.V. - Verein gegen sexuellen Missbrauch

Internet: www.wildwasser.de

E-Mail: info@wildwasser.de

Beratung auch in mehreren Sprachen

Zartbitter – Beratungsstelle gegen sexualisierte Gewalt

Internet: www.zartbitter.de

Kontakt- und Informationsstelle für Kinder, Jugendliche, Eltern und Fachpersonal

Eine weitere Übersicht über Beratungsstellen finden Sie hier:

[Hilfeportal sexueller Missbrauch \(UBSKM\)](#)

Informationsplattformen:

Bundeszentrale für gesundheitliche Aufklärung (BzgA) – Informationsforum zum Thema Sexualaufklärung

www.bzga.de

Informationen für Jugendliche, die Fragen zur Sexualität haben, Zugang ohne Registrierung

sextra – Onlineberatung der pro familia

www.profamilia.sextra.de

Informationen zu Liebe, Freundschaft, Sexualität

Sex und so – Online-Beratung der pro familia

www.sexundso.de

Sexualberatung und Sexualpädagogik

Was geht zu weit? - Projekt der Hochschule Fulda und der Landesstelle Jugendschutz Niedersachsen, das zu den Themen Dating, Liebe, Grenzen und zum respektvollen Umgang miteinander informiert

www.was-geht-zu-weit.de

Anlage 10 – Meldebogen für Beschwerden

Meldebogen für eine schriftliche Beschwerde

Liebe Mitarbeiterin, lieber Mitarbeiter,

mit diesem Meldebogen wird Ihre Beschwerde dokumentiert und ggf. weitere Schritte eingeleitet.

Dieses Schriftstück wird auf Wunsch vertraulich behandelt.

Name: _____ Ort, Datum _____

Kontaktdaten: _____

(Adresse, E-Mail, Telefon)

Beschreibung und Gewichtung der Belästigungen

Beschreibung	leicht	mittel	schwer

Anliegen: (bitte ankreuzen)

Ich möchte, dass diese Situation-ohne weitere Bearbeitung- zur Kenntnis genommen wird.	<input type="checkbox"/>
Ich möchte, dass diese Situation bearbeitet wird.	<input type="checkbox"/>
Ich möchte ein persönliches Gespräch mit einer Person meines Vertrauens (z.B. Mitglied der Steuerungsgruppe)	<input type="checkbox"/>
Ich möchte Unterstützung für ein Gespräch mit dem/r Konfliktpartner/in	<input type="checkbox"/>
Ich möchte...	<input type="checkbox"/>